



# DVB-T VERTO

ODBIORNIK HD BEZPŁATNEJ  
NAZIEMNEJ TELEWIZJI CYFROWEJ  
I ODTWARZACZ MULTIMEDIÓW

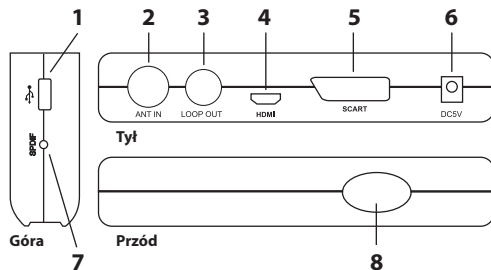
**MT4162**

## Instrukcja obsługi

## Spis treści

Spis treści.....	2
Widok ogólny.....	2
Pilot.....	3
Instalacja baterii w pilocie.....	4
Używanie pilota .....	4
Połączenia .....	4
Pierwsze uruchomienie.....	5
Menu.....	6
SETUP&MORE – ustawienia ogólne .....	6
Setup/Installation.....	6
BROADCASTING – dostęp do TV oraz nagrań.....	7
MULTIMEDIA – odtwarzanie multimedialnych.....	8
Pasek NAVI .....	8
Funkcja TimeShift .....	10
Nagrywanie .....	10
Zanim oddasz do serwisu.....	11

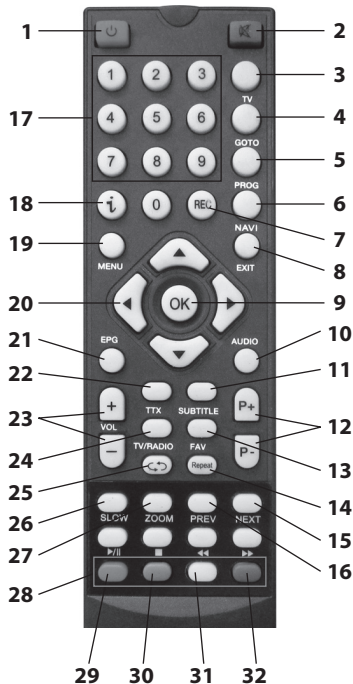
## Widok ogólny



1. Gniazdo USB 2.0 do podłączenia USB pendrive/USB HDD/czytnik kart flash
2. Gniazdo anteny
3. Przelotka antenowa
4. Wyjście HDMI
5. Złącze SCART
6. Gniazdo zasilania DC 5V
7. Wyjście cyfrowe dźwięku SPDIF
8. Wyłącznik

**Ważne! Gdy urządzenie podłączono kablem HDMI na wyjściu SCART nie ma sygnału.**

**Ważne! Dla dysków USB HDD zalecane jest dodatkowe zasilanie tych dysków z zewnętrznego zasilacza 5V, 2A (nie jest zawarty w opakowaniu).**



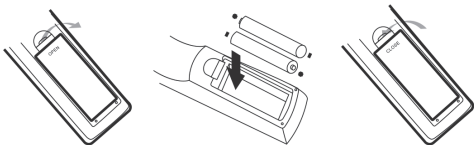
## Pilot

1. POWER – uruchom/przełącz w tryb Standby.
2. MUTE – wyciszenie.
3. TV – tryb TV.
4. GOTO – skok do konkretnego czasu podczas odtwarzania multimedialnych.
5. PROG.
6. NAVI – pokaż pasek NAVI.
7. RECORD - nagrywanie.
8. EXIT – wyjście.
9. OK – potwierdź.
10. AUDIO – wybór ścieżki dźwiękowej.
11. SUBTITLE – wybór napisów.
12. Kanał wyżej/niżej
13. FAVOURITE – ulubione.
14. REPEAT – powtórz.
15. NEXT – następne.
16. PREV – poprzednie.
17. Klawiatura numeryczna.
18. INFO – informacje.
19. MENU – otwiera okno menu.
20. Przyciski nawigacyjne LEWO/PRAWO/ GÓRA/DÓŁ
21. EPG – elektroniczny przewodnik po programach.
22. TTX – telegazeta.

23. VOL – kontrola głośności.
24. TV/RADIO – zmienia tryb TV/RADIO.
25. RECALL – pokaż ostatni kanał.
26. SLOW.
27. ZOOM.
28. CZERWONY/ZIELONY/ŻÓŁTY/NIEBIESKI – w odpowiednich miejscach ich działanie oznaczone jest przez ikony w menu.
29. PLAY/PAUSE – w trybie TV uruchamia funkcję TimeShift, w trybie mediów uruchamia/wstrzymuje odtwarzanie.
30. STOP – zatrzymuje odtwarzanie w mediach, w trybie TV zatrzymuje działanie funkcji TimeShift lub nagrywanie.
31. REW – przewiń do tyłu.
32. FWD – przewiń do przodu.

\*NAVI – przywołanie paska NAVI odbywa się poprzez wciśnięcie przycisku NAVI lub przycisku EXIT po uprzednim wywołaniu funkcji EPG, TTX, AUDIO lub SUBTITLE. Drugie wciśnięcie EXIT zamyka pasek NAVI.

## Instalacja baterii w pilocie

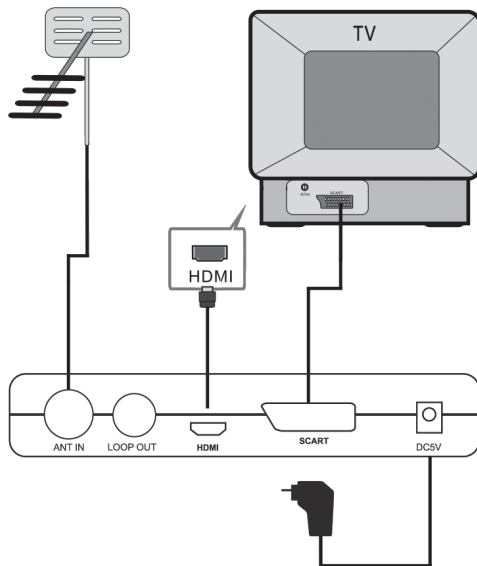


1. Otwórz pokrywę
2. Włóż baterie zgodnie ze znakami polaryzacji.
3. Zamknij pokrywę.

## Używanie pilota

Umocuj odbiornik IR w dogodnym miejscu np. obok ekranu telewizora aby bez przeszkód odbierał sygnały z pilota.

## Połączenia



## Pierwsze uruchomienie

Użyj przycisków LEWO/PRAWO/GÓRA/DÓŁ/OK/EXIT aby poruszać się po menu.

Przy pierwszym uruchomieniu pojawi się poniższy ekran:

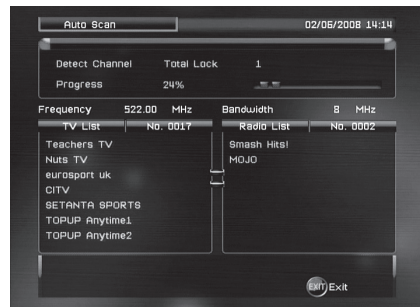


**OSD Language:** język menu.

**Country setting:** kraj odbioru.

**Region setting:** strefa czasowa.

Wybierz pozycję AutoScan i wciśnij OK aby rozpocząć automatyczne wyszukiwanie kanałów.



Po wyszukaniu tuner automatycznie zamknie okno i pokaże pierwszy kanał z listy.

## Menu

Wciśnij przycisk MENU na pilocie aby wywołać główne menu. Przyciskami GÓRA/DÓŁ wybierz „SETUP & MORE” aby wejść w ustawienia ogólne, „MULTIMEDIA” aby wejść w odtwarzanie multimedialnych, „BROADCASTING” aby mieć dostęp do TV, radia lub nagrań.



### SETUP&MORE – ustawienia ogólne

Przyciskami LEWO/PRAWO wybierz SETUP - instalacja, MORE - dodatki, GAMES – gry.

## Setup/Installation



**Antenna Setting:** zasilanie anteny.

**Country Setting:** kraj odbioru.

**OSD Language:** język menu.

**Audio Language:** wersja językowa ścieżki audio (zależna od nadawanego programu).

**Subtitle Language:** wersja językowa napisów.

**LCN:** funkcja Local Number Channel.

**Auto Switch Off:** automatyczne wyłączanie po czasie bezczynności.

### **Setup/My Box**

**Power On at:** ekran po uruchomieniu: TV (kanał telewizyjny)

zji), Menu (ekran menu).

**OSD style:** zielony lub niebieski.

**GMT Usage:** użycie automatyczne czasu GMT (auto) lub wprowadzenie ręczne (manual).

**Region setting:** kraj odbioru.

**Time Zone:** strefa czasowa.

### Setup/TV Setup

**Sleep Time:** czas do samoczynnego wyłączenia się.

**TV format:** 4:3LB, 4:3PS, 16:9PB, 16:9FIT.

**OSD Transparency:** przezroczystość menu OSD.

**Banner Display Time:** czas wyświetlania OSD.

**Video Output:** RCA (CVBS) lub HDMI.

**TV Resolution:** dostępne tylko gdy podłączono za pomocą HDMI

**Digital Audio Output:** LPCM lub RAW.

### Setup/Password

Domyślne hasło „6666” może być zmienione odpowiednio dla:

**Menu Lock:** blokada menu.

**Channel Lock:** blokada kanału.

**Censorship Lock:** blokada rodzicielska.

**Change Password:** zmiana hasła.

### Setup/SW Update

**USB Upgrade:** aktualizacja oprogramowania z USB pendrive.

**USB Backup:** zapis aktualnego oprogramowania na

USB pendrive.

**OTA:** aktualizacja pobierana od nadawcy sygnału TV.

### Setup/Set Default

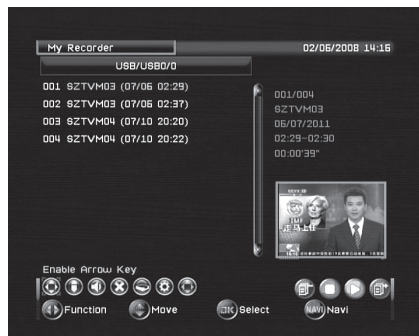
Przywrócenie ustawień fabrycznych.

### Setup/Device Remove

Bezpieczne usuwanie urządzeń USB.

## BROADCASTING – dostęp do TV oraz nagrań.

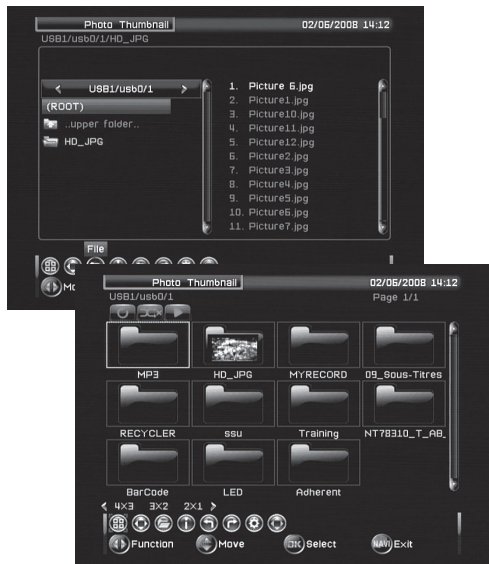
Wybierz BROADCASTING/RECORDER.



Użyj przycisków nawigacyjnych aby zaznaczyć nagranie, wciśnij OK aby uruchomić podgląd, wciśnij ŻÓŁTY przycisk aby oglądać na pełnym ekranie.

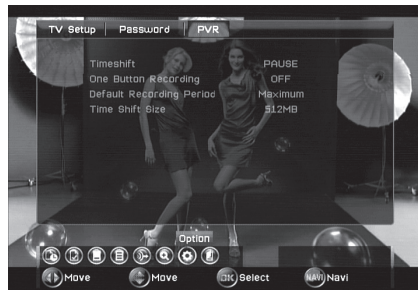
## MULTIMEDIA – odtwarzanie multimedialnych.

Użyj przycisków LEWY/PRAWY aby wejść w odtwarzanie odpowiedniego typu mediów PHOTO (zdjęcia), MUSIC (muzyka), MOVIE (filmy).



## Pasek NAVI

Pasek pojawia się po pierwszym wciśnięciu EXIT w menu EPG, TTX, AUDIO lub SUBTITLE.





Użyj przycisków LEWO/PRAWO aby wybrać odpowiednią ikonę:

**TV Guide:** uruchamia EPG.

**TV list:** lista kanałów TV.

**Subtitle:** zmiana napisów.

**Teletext:** uruchamia telegazetę.

**Audio Language:** zmiana języka ścieżki audio.

**Zoom+:** powiększenie ekranu

**Option:** dostęp do opcji TV. Wybierz zakładkę PVR aby ustawić:

**TimeShift:** Auto - automatycznie, Pause – ręczne uruchomienie funkcji, OFF – wyłączone.

**One Button Recording:** natychmiastowe nagrywanie z przyciskiem RECORD.

**Default Recording Period:** określa długość nagrania po włączeniu przycisku RECORD.

**TimeShift Size:** informacja o wolnym miejscu dla funkcji TimeShift

**Advanced Timer:** pokazuje okno nagrywania planowanego. Plan można też dodać przeglądając EPG, stojąc na wybranej pozycji, wciskając ŻÓŁTY przycisk, następnie przycisk OK.



## **Funkcja TimeShift**

Funkcja pozwala na wstrzymanie oglądanego programu i buforowanie go na bieżąco na pamięci dysku USB. Aby uruchomić funkcję wciśnij przycisk PAUSE. Program będzie buforował się aż do zapelnienia miejsca na dysku, wtedy najstarsze dane będą nadpisywane najnowszymi.

Aby wznowić oglądanie wciśnij przycisk PLAY, aby wyjść z funkcji TimeShift i przejść do trybu rzeczywistego oglądania telewizji wciśnij STOP.

## **Nagrywanie**

Wciśnij przycisk RECORD, jeżeli aktywowana była funkcja „One Button Recording” nagrywanie rozpocznie się natychmiast i zakończy wg ustalonego czasu „Default Recording Period”. Aby ręcznie zatrzymać nagrywanie wciśnij STOP i wybierz OK.

## Zanim oddasz do serwisu

Problem	Przyczyna	Rozwiązanie
Brak obrazu	Brak zasilania	Podłącz zasilanie
	Przycisk POWER wyłączony	Włącz przycisk POWER
Komunikat brak sygnału	Wysunięta wtyczka anteny	Podłącz antenę
	Nieodpowiednie parametry	Wyszukaj kanały ponownie z poprawnymi parametrami
Brak dźwięku	Niepoprawne połączenie kabli	Podłącz odpowiednio kabel audio
	Wyciszony dźwięk	Wyłącz wyciszenie dźwięku
	Nieobsługiwana ścieżka dźwiękowa	Wybierz inną ścieżkę dźwiękową
Brak obrazu, jest dźwięk	Źle podłączone końcówki kabla AV	Podłącz prawidłowo końcówki kabla AV
	Program jest stacją radiową	Wciśnij przycisk TV/Radio aby powrócić do oglądania TV
Pilot nie działa	Wyczerpane baterie	Wymień na nowe
	Brak zasięgu lub przeszkoda między tunerem a pilotem	Usuń wszelkie przeszkody, celuj prosto w odbiornik IR na tunerze
Obraz się zatrzymał lub robi się w mozaikę	Za słaby sygnał z anteny	Popraw ustawienie anteny aby siła sygnału była większa

Funkcje oraz specyfikacja techniczna może ulec zmianie bez wcześniejszego powiadomienia.

Pomoc techniczna dostępna na: [www.media-tech.eu](http://www.media-tech.eu)

